

REGARDS

Le journal d'information du Centre Hospitalier - Mars 2014



N° 100



La Cité Sanitaire



Heinlex

Rechercher dans le site



ESPACE PRIVE

Identifiant

Mot de passe

OK

LE CENTRE
HOSPITALIER

ACTIVITÉS
MÉDICALES

QUALITÉ
ET SÉCURITÉ

SANTÉ PUBLIQUE

EMPLOIS
ET FORMATION

NOUS TROUVER

La **famille Artimon**
vous souhaite la bienvenue
sur le nouveau site internet du
Centre Hospitalier de Saint-Nazaire



CONSULTEZ
L'ANNUAIRE



VOUS RECHERCHEZ :

Un médecin

OK

Un service

OK

Consultation(s)

OK

Un examen

OK

VOUS ÊTES
USAGER/
PATIENT

CLIQUEZ ICI



LA MATERNITÉ

VOUS ÊTES
PROFESSIONNEL
DE SANTÉ

CLIQUEZ ICI

DOSSIER SPÉCIAL : Le nouveau site web du Centre Hospitalier



Entretien avec ...

M. Francis SAINT-HUBERT,
Directeur Général
du Centre Hospitalier
& M. Joël BATTEUX,
Président du Conseil de Surveillance



Aujourd'hui / Demain

La reconnaissance
de l'unité neuro-vasculaire



Compétences

Le passeport AMA,
un outil au service
d'une Cité toujours plus
hospitalière



www.hopital-saintnazaire.fr

C'est avec un grand plaisir que j'ai pris mes fonctions de Directeur du Centre Hospitalier de Saint-Nazaire, le 4 novembre 2013. J'ai pu prendre conscience dès mon arrivée de l'extrême compétence, motivation et disponibilité des professionnels de ce grand établissement de santé de Loire-Atlantique.

Aujourd'hui, c'est à nouveau une réelle joie que de signer l'éditorial du numéro 100 de ce journal REGARDS. Il me donne l'occasion, en ce début d'année 2014, de vous souhaiter à toutes et à tous une excellente année, sur le plan professionnel et personnel, pour vous même ainsi que pour vos proches.

Je suis certain que nous allons réussir à nous mobiliser dans un esprit positif, pour offrir le meilleur avenir au Centre Hospitalier de Saint-Nazaire, et pour apporter une réponse toujours plus satisfaisante aux besoins sanitaires de la population de notre territoire.

Notre établissement doit avoir confiance en ses atouts et poursuivre son ouverture et la communication avec nos partenaires extérieurs, comme l'illustre le dossier central de ce numéro 100 de REGARDS, consacré au nouveau site internet de l'hôpital.

Je tiens également à saluer ici le rôle inestimable joué par M. Joël Batteux, Président du conseil de surveillance jusqu'en mars 2014, dans le renforcement et la modernisation du Centre Hospitalier au cours de ces dernières années. Nous aurons à coeur de rester fidèles à ses valeurs humanistes, et à son grand dévouement en faveur du développement de sa ville et de son hôpital.

Francis SAINT-HUBERT,
Directeur Général

Sommaire

Rue Bricabrac	3
- Le conservatoire de musique à la Cité Sanitaire	
- Octobre rose	
- Les journées paramédicales	
Bienvenue à	4
- Francis SAINT-HUBERT, Directeur Général	
- Les nouveaux praticiens du Centre Hospitalier	
- Les nouveaux cadres de santé	
- Les formatrices de l'IFSI	
Entretien avec	8
- Francis SAINT-HUBERT, Directeur Général	
- Joël BATTEUX, Président du Conseil de Surveillance	
Aujourd'hui / Demain	10
- La visite de deux infirmiers du CHU de Madhia (Tunisie)	
- Quoi d'neuf au jardin ?!	
- La reconnaissance de l'unité neurovasculaire	
- La semaine de la sécurité du patient 2013	
- La coopération Saint-Nazaire - Kribi	
- La chirurgie gynécologique à l'honneur	
- La journée mondiale des soins palliatifs	
- L'ouverture de deux lits supplémentaires à l'USIC	
- Grippe : en quoi la situation régionale peut-elle nous inciter à nous faire vacciner en tant que soignants?	
- La sortie du patient le matin	
Dossier spécial : le nouveau site web du Centre Hospitalier	15
Compétences	18
- Le passeport des Assistantes Médico-Administratives, un outil au service d'une Cité toujours plus hospitalière	
- Le laboratoire engagé dans sa démarche d'accréditation	
- Satisfaction des patients : les résultats 2013	
Un métier : Psychomotricien	20
Travaux	20
- La nouvelle cafétéria à Heinlex	
- L'accueil de jour personnes âgées	
Gens d'ici	21
- Les mouvements de personnel	
- Arbre de la mémoire	
- Le départ de Cécilia WAHÉO	
- La cérémonie de départ des Drs MIGEON, DENIS, STAM	
Hommage : Hommage au Docteur Yves SORIN	23
L'écho des services	24
- Le spectacle de Noël de pédiatrie	
- Les rendez-vous de l'éducation thérapeutique	
- La journée d'information sur la sclérose en plaque	
Moulin du Pé / Insolite	24

Regards

Journal d'information du
Centre Hospitalier de Saint-Nazaire
11 bd Georges Charpak
BP 414 - 44600 Saint-Nazaire
Tél. 02 72 27 89 49 (Service Communication)

Parution semestrielle

Publicité en régie directe au journal
Dépôt légal en préfecture de Nantes
ISSN 00999 7016.

Imprimeur :
Imprimerie Le Sillon
44260 Savenay
Tél. 02 40 58 91 24

Tirage : 1 600 exemplaires

Directeur de publication :
Francis SAINT-HUBERT, Directeur du
Centre Hospitalier

Rédaction:
- Laurent Germani, Directeur Qualité Clientèle
Communication (rédacteur en chef)
- Caroline Philippe, Responsable Communication,
DQCC (rédactrice)
- Marina Rousseau (conception graphique),
Technicienne PAO, Multimédia & Web, DQCC

Comité de rédaction :
- Thomas Armingeat, Praticien hospitalier,
Pôle médecine polyvalente
- Soazic Delamarre, Directrice des Affaires
gériatriques et psychiatriques
- Natacha Lespinet, Ingénieur, DQCC
- Benoit Libeau, Chef de Pôle,
Pôle Prévention Promotion de la Santé
- Pierre Nassif, Ingénieur, Direction
Patrimoine et travaux
- Yveline Ollivier, Responsable Clientèle,
DQCC
- Nathalie Szymansky, Cadre supérieur de
santé, Pôle femmes enfants



Le Conservatoire de Musique à la Cité Sanitaire



Le 11 décembre, les élèves du **Conservatoire de Musique** sont venus en fin d'après-midi, pour un concert de chœurs pour Noël, dans le hall de la Cité Sanitaire. Accompagnés au piano par leurs professeurs, des élèves de tous âges et de tous niveaux étaient présents.

Le directeur adjoint du Conservatoire, Bruno Yviquel, s'est félicité de la prestation de ses élèves qui a beaucoup plu au public présent, et se déclare prêt à renouveler cette expérience.

Octobre rose

L'association **ENTRAIDE CANCER** tenait un stand à la Cité Sanitaire de Saint-Nazaire du lundi 14 au vendredi 18 Octobre 2013, dans le cadre d'Octobre Rose.

Afin de promouvoir au mieux cette campagne d'information sur le dépistage du cancer du sein, le Dr Corinne ALLIOUX, médecin radiologue à **CAP SANTE PLUS 44** était présente le mardi 15 octobre.

Parallèlement à ce stand, le 28 octobre s'est tenue une **conférence** sur la thématique « Après un cancer du sein, reconstruction et bien être » où intervenait le Dr LAURENT.



Les journées paramédicales

Nous étions 203 à Agora le 28 novembre 2013 pour les 8^{èmes} rencontres paramédicales. D'année en année, le succès ne se dément pas. Une nouveauté cette année avec la participation de la Clinique Mutualiste de l'Estuaire.

Félicitations aux intervenants qui ont su capter l'auditoire en présentant, pour certains, les facettes méconnues de leur métier (fonction logistique d'étage, animatrice sur le long séjour, équipe soignante aux urgences pédiatriques, aide-soignant en endoscopie, équipe de pharmacie GCS), et pour d'autres des prises en charge spécifiques (en oncologie à la Clinique Mutualiste de l'Estuaire, aux urgences psychiatriques, en unité de surveillance continue).

Les échanges avec l'auditoire sont toujours intenses et les sujets à traiter ne manquent pas. Alors rendez-vous en novembre 2014 pour la 9^{ème} édition. A vos agendas !



Le comité de pilotage



Bienvenue à ...

Francis SAINT-HUBERT, Directeur Général

M. Francis SAINT-HUBERT assure la Direction Générale du Centre Hospitalier de Saint-Nazaire depuis le 4 novembre 2013.

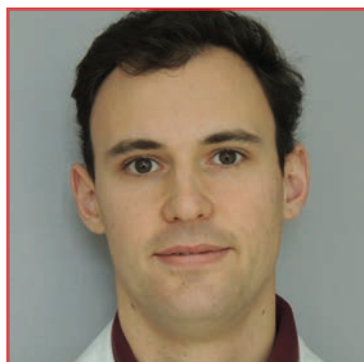
Agé de 50 ans, il était précédemment Directeur du Centre Hospitalier de Châlons-en-Champagne.

M. Francis SAINT-HUBERT a commencé sa carrière professionnelle comme infirmier, puis a exercé une mission au sein d'une Caisse Régionale d'Assurance Maladie.

Après sa formation à l'École des Hautes études en santé publique de Rennes, il a occupé des postes de directeur adjoint du Centre Hospitalier d'Auxerre, avant de devenir directeur Général de plusieurs établissements (Hôpital de Sainte-Menehould, Centre Hospitalier de Selestat, Centre Hospitalier de Châlons-en-Champagne).



Les nouveaux praticiens du Centre Hospitalier



● Dr GUIOL Julien ●

Chirurgie maxillo-faciale et stomatologie
Au CH depuis le 1^{er} novembre 2013

Son parcours

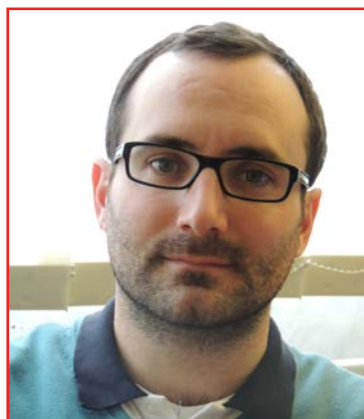
Le Dr Julien GUIOL a fait ses études de médecine à Lyon puis son internat de chirurgie maxillo-faciale et stomatologie au CHU de Nantes (Professeur J. Mercier). Au cours de sa formation, il a passé un semestre auprès du Dr Jean-François Tulasne à Paris pour perfectionner ses connaissances en chirurgie implantaire et pré-implantaire. Il est allé ensuite au Centre hospitalier Universitaire de Stanford en Californie (USA) durant un semestre pour y apprendre des techniques chirurgicales en chirurgie orthognathique.

Ses projets pour le service de Chirurgie maxillo-faciale et Stomatologie

- Développer la chirurgie implantaire et pré-implantaire qu'il présentera au cours d'une soirée pour les chirurgiens-dentistes de ville et stomatologistes le 20 février 2014.
- Développer la chirurgie orthognathique qui vise à corriger les malformations et les troubles de croissance des mâchoires.

Contact

Courriel : docteurguiol@gmail.com
Secrétariat : poste 28 0302



● Dr TASTET Fabien ●

Psychiatrie
Au CH depuis novembre 2013

Son parcours

Internat à Paris avec des semestres dans plusieurs CHU parisiens. Assistanat à Paris au Centre hospitalier Sainte-Anne dans le pôle du 16^{ème} arrondissement de Paris (1 an en secteur adulte et 1 an dans l'intersecteur de pédopsychiatrie). Le Dr Tastet succède au Dr Bertholon.

Ses projets pour le service de Psychiatrie

Prise en charge de l'unité d'admission de psychiatrie 2 aux cotés de la responsable de service le Dr Léonard, référence médicale du CATTP La Touline, consultations médicales aux CMP de Guérande et Heinlex, et référence médicale de l'EMPP (Equipe Mobile Psychiatrie Précarité).

Contact

Courriel : f.tastet@ch-saintnazaire.fr



Bienvenue à ...

Les nouveaux praticiens du Centre Hospitalier



● **Dr DEGUINES Claire** ●

Cardiologie
Au CH depuis novembre 2013

Son parcours

Externat à la faculté libre de médecine de Lille. Internat au CHU de Nantes orientée vers la cardio-pédiatrie.

Ses projets pour le service de Cardiologie

Développer la cardiologie pédiatrique et cardiologie des cardiopathies congénitales. Inscrite au DIU de Cardiopathie congénitale et pédiatrique pour l'année 2014.

Contact

Courriel : c.deguines@ch-saintnazaire.fr



● **Dr DECROCQ Camille** ●

Neurologie
Au CH depuis novembre 2013

Son parcours

Camille DECROCQ a effectué ses études à Nantes au CHU. Elle souhaite contribuer à développer l'activité en neurologie.

Ses projets pour le service de Neurologie

Développer le potentiel évoqué et l'activité autour du sommeil, du côté neurologique.

Contact

Courriel : c.decrocq@ch-saintnazaire.fr



● **Dr BROUSSARD Mathilde** ●

Ophthalmologie
Au CH depuis novembre 2013

Son parcours

Internat au CHU de Tours dans le service du Pr Pisella, puis Assistante spécialiste d'ophtalmologie au Centre Hospitalier depuis novembre 2013.

Ses projets pour le service d'Ophthalmologie

Développer une activité ophtalmologique médicale avec des consultations de : rétine médicale, réfraction, glaucome, surface oculaire, ophtalmologie pédiatrique, contactologie et une activité ophtalmologique chirurgicale concernant le segment antérieur : cataracte, ptérygion, chirurgie palpébrale...

Contact

Courriel : m.broussard@ch-saintnazaire.fr



● **Dr BOURDAUD Laure** ●

Neurologue
Au CH depuis novembre 2013

Son parcours

Internat au CHU de Nantes et quelques semaines à Saint-Nazaire en tant qu'interne.

Activités

Unité Neuro-Vasculaire, l'électrophysiologie, les consultations.

Contact

Courriel : l.bourdaud@ch-saintnazaire.fr

● **Dr GRAVELEAU Julie** ●

Médecine polyvalente
Au CH depuis le 4 novembre 2013

Contact

Courriel : j.graveleau@ch-saintnazaire.fr

● **Dr PADIOLLEAU Giovany** ●

Chirurgie orthopédique
Au CH depuis novembre 2013

Contact

Courriel : g.padiolleau@ch-saintnazaire.fr

● **Dr RANDET Mélanie** ●

Gynécologie
Au CH depuis novembre 2013

Contact

Courriel : m.randet@ch-saintnazaire.fr



Bienvenue à ...

Les nouveaux cadres de santé



Soizic MOINET,
Cadre de nuit

Soizic Moinet est issue de la filière infirmière. Diplômée depuis Juin 2013 de l'IFCS de Nantes, elle possède un Master 1 en Economie de la Santé. Elle est arrivée le 25 juillet 2013 par voie de mutation sur un poste d'encadrement de nuit.

Depuis 9 ans, elle occupait un poste de faisant fonction de cadre en maison de retraite en EHPAD à Plessé. Soizic Moinet possède une expérience importante auprès des personnes âgées et notamment auprès de personnes dépendantes et souffrant de démence.

Elle dit « être contente de travailler ici [...] pour la continuité des soins, un des principes de la fonction publique qui me tient à cœur ».

Joëlle BOUCHER,
Cadre de santé Psychiatrie 3

Infirmière de secteur psychiatrique, Joëlle BOUCHER s'est orientée vers des missions d'encadrement depuis une dizaine d'années.

Son parcours professionnel lui a permis d'enrichir son expérience en psychiatrie en exerçant

dans des unités intra et inter hospitalières, de jour comme de nuit, en centre hospitalier spécialisé comme en service de psychiatrie d'un hôpital général.

Affectée en unité d'admission 3B en CMP et HDJ en Psychiatrie 3, Joëlle BOUCHER « espère pouvoir permettre à chaque soignant d'apporter sa 'pierre à l'édifice' qui permettra aux personnes en souffrance d'être accompagnées au mieux dans leur projet de soin ».



Les formatrices de l'IFSI



Annaïck HEMERY est infirmière depuis 1999. Elle a exercé en réanimation de chirurgie cardiaque au CHU Henri Mondor Paris pendant 3 ans, en oncologie médicale au CRLCC à Nantes pendant 1 an, puis en réanimation de chirurgie cardiaque au CHU de Nantes pendant 2 ans.

Elle fit Fonction de Cadre en médecine polyvalente urgence pendant 2 ans. Titulaire du diplôme de Cadre de santé en 2009, elle assure ses fonctions en réanimation et en Soins de suite et réadaptation puis en IFSI pendant 1 an. Mutation vers le CH Saint Nazaire à l'IFSI en aout 2012.



Annie SIMEHA a débuté sa carrière professionnelle en tant qu'infirmière, en 1982. Elle intègre ensuite l'École des Cadres en 1993, puis la formation de Formateurs en 2003.

Elle obtient sa licence de psychologie en 2010. Elle a principalement exercé à domicile. Elle a fait l'ouverture de 2 SSIAD, le premier en 1989 en Normandie, et le deuxième en Corse du Sud en 1999.

Depuis 2003, elle était cadre de santé formateur à l'IFSI de Cholet, avant d'intégrer l'IFSI /IFAS de Saint-Nazaire en janvier 2013.



Bienvenue à ...

Les formatrices de l'IFSI



Martine TRAVERS est diplômée infirmière en 1988 à l'hôpital de la pitié salpêtrière, puis diplômée Cadre de santé en 1998 à Angers.

Elle exerce les fonctions de formatrice en IFSI depuis 2007. Martine TRAVERS a travaillé essentiellement dans les secteurs de la réanimation et des Urgences, en région parisienne et à Angers. Elle a intégré l'IFSI/IFAS en août 2012.



Infirmière depuis 1999, **Virginia LETORT** a exercé en secteur privé et public (service de chirurgie et de médecine).

Diplômée Cadre de santé en 2007, elle a occupé un poste de cadre d'unité de soins aux urgences puis en neurochirurgie au CHU de Nantes.

Elle a pris ses fonctions à l'IFSI-IFAS de St-Nazaire le 1er septembre 2013.



Véronique LAIGRE a été diplômée en 1986. Elle a d'abord exercé en tant qu'infirmière à domicile pendant 12 ans, puis elle a eu l'opportunité de découvrir la formation en école d'aides-soignantes, où elle a accompagné les élèves pendant une année.

Son projet professionnel de départ s'est concrétisé lorsqu'elle a intégré la formation de puéricultrice au CHU de Rennes. Elle a ensuite exercé en tant qu'infirmière puéricultrice en pédiatrie, puis comme directrice d'un établissement d'accueil de jeunes enfants pendant 10 ans. Elle a suivi la formation cadre de santé en 2012, avant de prendre ses fonctions à l'IFSI-IFAS de Saint-Nazaire le 1er juillet 2013.

Karine BASINI a été diplômée infirmière en 1998. Elle a exercé dans les services d'urgences et de réanimation, puis en gériatrie aigue à l'AP-HP. Elle a obtenu son diplôme de cadre de santé en 2009.

Cadre de santé coordinatrice en EHPAD (secteur privé), puis cadre de santé formateur en IFSI et IFAS (régions Ile-de-France, Midi-Pyrénées et Pays de Loire), elle est arrivée à l'Institut de Formation de Saint-Nazaire le 1er juin 2013.



Entretien avec ...

Francis SAINT-HUBERT, Directeur Général du Centre Hospitalier

M. Francis SAINT-HUBERT, Directeur Général du Centre Hospitalier de Saint-Nazaire a confié au journal REGARDS ses premières impressions, et nous fait part de ses ambitions concernant l'avenir de notre établissement.



● Pouvez-vous nous livrer vos premières impressions sur le Centre Hospitalier ?

Ma première impression est que le Centre Hospitalier de Saint-Nazaire dispose aujourd'hui d'un magnifique outil de travail avec la Cité Sanitaire. Au niveau national, de très nombreux projets de reconstruction hospitalière ont avorté, et les établissements qui disposent aujourd'hui de locaux, de matériels, d'équipements tels que les nôtres sont très rares. La Cité Sanitaire est donc une incontestable réussite, en dépit des difficultés financières rencontrées actuellement.

Nous devons prendre conscience de l'ensemble de nos atouts, qui reposent aussi sur des compétences reconnues, des professionnels motivés, un potentiel de développement d'activité réel, un partenariat avec la Clinique Mutualiste de l'Estuaire qui offre des potentialités de synergie mutuelle.

● Quels sont les principaux défis à relever au cours des prochains mois ?

L'édification de la Cité Sanitaire représente un projet collectif considérable, qui a été mené à bien, grâce aux efforts de tous les professionnels. Il convient de passer maintenant à une nouvelle phase de la vie du Centre Hospitalier de Saint-Nazaire. La priorité est naturellement de construire un nouveau projet d'établissement. Ce travail sera mené au cours du premier semestre 2014, avec le concours du Président de la CME, des responsables de pôle et de nombreux acteurs. Une part importante de la population du bassin nazairien ressent encore le besoin d'aller se faire soigner dans des établissements de santé de l'agglomération nantaise. Nous devons travailler avec la médecine de ville, avec la Clinique Mutualiste de l'Estuaire, avec le CHU de Nantes, pour améliorer encore davantage notre offre de soins et notre attractivité.

Avec le concours des professionnels médicaux, soignants, logistiques ou administratifs, nous allons élaborer un projet d'établissement ambitieux qui permettra de développer nos activités et de satisfaire pleinement les exigences de nos usagers.

● La situation financière de l'établissement est-elle un handicap pour l'élaboration de ce nouveau projet d'établissement ?

Je ne pense pas que le développement de l'activité de la Cité Sanitaire et la mise en oeuvre d'une plus grande efficacité soient des objectifs inconciliables. Le développement de l'activité est une condition indispensable pour permettre le retour à l'équilibre financier. Cet objectif est à notre portée, du fait des fuites de patientèle constatées dans certaines disciplines. Quant à l'efficacité, cela signifie que nous devons veiller à la qualité de nos organisations. Une bonne gestion des lits (s'appuyant sur le développement des sorties du patient le matin par exemple) nous permettra d'accueillir plus de patients et dans de meilleures conditions. Une amélioration du codage des actes médicaux permettra d'engranger davantage de recettes.

La maîtrise des dépenses est l'autre volet de ce plan de retour à l'équilibre financier. Nous devons veiller à ce que les choix les plus pertinents soient réalisés au niveau de chacune de nos dépenses. Nous devons évaluer nos organisations pour en accroître l'efficacité. L'efficacité doit s'appuyer sur le développement de la qualité.

● Que faut-il attendre du dossier qui a été présenté au COmité pour la PERformance et la MODernisation de l'offre de soins, le 28 janvier 2014 ?

Nous avons l'opportunité à travers cette procédure de présenter un dossier devant un comité interministériel, pour expliquer notre démarche de retour à l'équilibre financier. Il est important de démontrer que nous avons une stratégie cohérente pour réduire des déséquilibres financiers, en se basant sur les pistes que j'évoquais précédemment. Si notre dossier est jugé solide et rigoureux, nos autorités de tutelle continueront à nous apporter une aide financière conséquente, comme c'est le cas depuis 3 ans.

● Comment envisagez-vous les relations avec la Clinique Mutualiste de l'Estuaire ?

Les deux établissements de santé qui composent la Cité Sanitaire ont aujourd'hui leurs destins étroitement liés. Ils rencontrent des difficultés financières et ont tout intérêt à collaborer pour développer leurs activités et pour renforcer l'efficacité de leurs organisations. La Cité Sanitaire offre une gamme extraordinairement large de compétences, d'équipements et de savoir-faire. Le développement de synergies et d'alliances sur des projets communs ne peut que renforcer les deux établissements, et permettre au pôle de santé de la Cité Sanitaire de s'affirmer par rapport aux établissements concurrents de l'agglomération nantaise. Le développement de la collaboration ne se limitera pas à la Clinique Mutualiste de l'Estuaire. La qualité des relations avec notre établissement de recours, le CHU de Nantes est primordiale. Des contacts étroits doivent s'établir avec la Direction et les équipes médicales du CHU, pour permettre une bonne articulation de nos projets médicaux et de nos projets d'établissement. La coopération avec les établissements SSR environnants est aussi un enjeu fondamental, pour garantir la cohérence des filières de soins sur notre territoire.



Entretien avec ...

Francis SAINT-HUBERT, Directeur Général du Centre Hospitalier

- **Quel message aimeriez-vous faire passer aux professionnels du Centre Hospitalier qui expriment leur inquiétude par rapport aux difficultés actuelles ?**

J'ai conscience que les informations qui parviennent aux personnels de l'hôpital sont parfois génératrices d'inquiétude. L'annonce d'un déséquilibre financier important peut susciter des craintes quant à l'avenir. Néanmoins, j'ai la conviction qu'à Saint-Nazaire, nous pouvons envisager un retour à l'équilibre grâce à un développement des activités médicales et à une optimisation des organisations. Le redressement peut être atteint plus rapidement qu'il n'y paraît, en impliquant et en responsabilisant chacun au sein de l'hôpital.

Les responsables de pôles, les médecins, les cadres auront un rôle très important à jouer pour mettre en oeuvre ces différentes actions de développement de l'activité et d'optimisation de la gestion, avec leurs équipes. En d'autres termes, nos intérêts sont étroitement liés au sein de la communauté hospitalière. C'est grâce à la contribution de chaque professionnel que nous allons bâtir l'avenir du Centre Hospitalier de Saint-Nazaire.



Joël BATTEUX, Président du Conseil de Surveillance

A quelques semaines de la fin de son mandat de maire de Saint-Nazaire, et de Président du Conseil de Surveillance de l'hôpital, M. Joël BATTEUX a bien voulu nous accorder un entretien, pour revenir sur le rôle qu'il a joué à la tête de cette instance.

- **Quel regard portez-vous sur vos 30 années en tant que Président du Conseil d'administration, puis du Conseil de Surveillance de l'hôpital ?**

Au long de ces trente dernières années, le Centre Hospitalier de Saint-Nazaire aura traversé bien des épreuves. En particulier, une épreuve « vitale » quand l'administration de la santé s'est mis en tête de transférer une grande partie de son activité sur l'hôpital Nord de Nantes. Ce fut une bataille homérique, décisive, dans le bureau de M. le Préfet de Région contre le Directeur de l'action sanitaire et sociale. Je ne pouvais pas accepter que la « métropole d'équilibre » Nantes – Saint-Nazaire soit déséquilibrée en matière d'offre de santé. Aujourd'hui, le résultat est là. Non seulement notre offre a été maintenue mais elle a été largement enrichie. Elle est au top de ce que l'on peut attendre dans un bassin de vie de 250 000 habitants.

- **Quelles ont été pour vous les orientations stratégiques majeures du Centre Hospitalier au cours de votre présidence ?**

Évidemment, l'orientation stratégique majeure aura été le projet de construction de la Cité Sanitaire. Un projet d'une infinie complexité, tant des points de vue juridiques, administratifs et financiers, que du point de vue médical dans cette association entre le Centre Hospitalier et les cliniques mutualistes.

- **Le mot de la fin sur l'avenir du Centre Hospitalier, ses atouts ?**

L'avenir du Centre Hospitalier ? Il est entre nos mains, nous citoyens et potentiels patients, élus locaux et surtout soignants de tous niveaux et de tous horizons, tous acteurs de notre système de santé notamment sur les questions de l'égalité devant la santé, de la qualité de prise en charge et de la proximité pour aboutir à un maillage sanitaire qui soit juste, équilibré et efficient. Soyons convaincus que "notre Cité sanitaire", les médecins de ville et les activités privées sont des éléments constitutifs déterminants de la sécurité, de l'attractivité et du confort de la région nazairienne et participent à son rayonnement et à son développement.



M. Joël BATTEUX, les membres du Conseil de Surveillance et l'équipe de direction, à l'issue de la séance du 24 janvier 2014.



La visite de deux infirmiers du CHU de Madhia (Tunisie)

L'ATPSM (Association Tunisienne pour la Promotion de la Santé Mentale) et le P.H.A.R.E travaillent ensemble pour la création du premier CMP (Centre Médico Psychologique) de l'histoire de la psychiatrie tunisienne.

Du 30/11 au 14/12/2013, M. Mohamed Turki et M. Alàa Moujbani, infirmiers en psychiatrie du CHU de Mahdia sont venus en stage au CMP de Guérande durant une quinzaine de jours. Ils ont rencontré nos collègues, nos partenaires et de nombreuses personnalités locales. Toutes leurs journées étaient consacrées au travail au CMP : permanences, visites à domicile, entretiens, réunions de services, ... Les soirées et le week end ont été destinés à diverses rencontres.



Rencontres à la mairie de Saint-Nazaire



Au Centre Hospitalier de Saint-Nazaire : Rencontres avec M. Saint-Hubert, Directeur Général, M. Grinand, Médecin et Président de la commission médicale d'établissement, M. Grand, Directeur des soins



Grace à la convention signée entre le Centre Hospitalier de Saint-Nazaire et le Centre Hospitalier Universitaire de Mahdia, nos deux amis infirmiers étaient hébergés et prenaient leurs petits déjeuners et dîners à l'internat de l'hôpital. Nous tenons à remercier la direction de l'hôpital pour son aide dans la prise en charge de nos deux collègues tunisiens .

Tous les moments importants n'ont pas été photographiés, notamment la présentation de Mohamed et Alàa à l'équipe médicale, leur participation aux permanences du PHARE, ou encore le découverte du stade de la Beaujoire pour le match Nantes/Montpellier grâce à nos collègues infirmiers Abdou et David référents de l'activité football dans nos services. Nous espérons que ce stage professionnel portera toutes ses promesses et permettra à la fois de pérenniser nos liens associatifs et la création d'un CMP à Mahdia.

Pascal Le Toullec, Président du P.H.A.R.E

Quoi d'neuf au jardin ?!

A l'hôpital de jour Auguste Comte à Saint-Nazaire, les patients et les soignants ont fait le projet de réinvestir ce petit bout de jardin (moins de 100 m2), en lui redonnant de la lumière, de la couleur, des odeurs, des fruits et des légumes.

En 2012, deux plans du jardin sont faits : un premier correspondant à l'existant et un deuxième avec ce qu'on souhaitait qu'il y pousse.

Une rencontre avec Mme Chastel et son équipe permettra à ce projet d'être viable.

Il aura fallu deux ans pour que ce travail aboutisse. Après une phase de dessouchage (haie de cupressus, de laurier et de bambou....) et un apport en terre conséquent, le jardin

a pu recevoir ses nouveaux pensionnaires Jasmin, Photinia, Camélia d'automne, Oranger du Mexique, Rosiers, ...

Le potager a pu en abondance nous donner des aubergines, tomates, poivrons, salades, framboises ainsi que des aromates. En collaboration avec l'atelier bricolage, du mobilier en bois a été fait : tabouret, composteur, nichoirs à oiseaux, ...

Dorénavant, dans le jardin on s'y sent bien !!!

Marion Vielliard, IDE - Sylvie Guéno, IDE - Les patients de l'activité jardin





La reconnaissance de l'unité neurovasculaire

L'unité neurovasculaire du Centre Hospitalier de Saint-Nazaire placée sous la responsabilité de Madame le Docteur BODIC-GABILLET, a fait l'objet d'une reconnaissance officielle par l'Agence Régionale de Santé des pays de la Loire à la fin du mois d'octobre 2013 et a commencé à accueillir des patients à partir du 4 novembre 2013.

Elle doit permettre d'assurer une prise en charge optimale des personnes victimes d'un accident vasculaire cérébral et contribuer ainsi à améliorer la prévention des complications neurologiques et générales de cette pathologie.

L'accident vasculaire cérébral (AVC)

L'AVC est une destruction d'une partie du cerveau liée à un problème sur les vaisseaux sanguins. C'est la troisième cause de mortalité en France et la première cause de handicap acquis de l'adulte. 150 000 nouveaux cas sont recensés chaque année en France pour environ 650 sur le territoire de santé de Saint-Nazaire. Il était donc logique de créer une unité dédiée pour offrir à ces patients la meilleure prise en charge possible.

Le rôle de l'unité neurovasculaire au sein de la filière AVC

La survenue d'un accident vasculaire cérébral doit être signalé dans les plus brefs délais au SAMU (le « 15 »). Le patient est orienté vers les urgences, où il bénéficie d'une prise en charge par un neurologue vasculaire d'astreinte, en lien avec les urgentistes. Le patient est dirigé vers le plateau d'imagerie (scanner ou IRM). Au vu des résultats d'examen, il est décidé s'il est nécessaire d'administrer des médicaments permettant de dissoudre un caillot sanguin (thrombolyse). Le patient est ensuite transféré vers l'unité neurovasculaire du service de neurologie, au 2ème étage de la Cité Sanitaire. Cette unité

dispose de 10 chambres individuelles de soins courants et de 4 chambres individuelles de soins intensifs neurologiques, équipées de tous les équipements permettant d'assurer la sécurité du patient.

Dans cette unité, le patient est entouré d'une équipe pluridisciplinaire, composée de 4 neurologues, d'infirmiers, d'aides-soignants, d'ergothérapeutes, de kinésithérapeutes, diététiciens... Un projet de soins global est élaboré conforme aux besoins de chaque patient. Il peut également bénéficier d'autres compétences de spécialistes de l'hôpital (exemple : cardiologie). Le patient reste hospitalisé en moyenne environ 10 jours. Une attention très importante est portée à la préparation de sa sortie : orientation vers un service de rééducation adapté (un médecin du service de médecine physique réadaptation du Centre de Pen Bron passe une fois par semaine dans le service de neurologie pour évaluer les patients) ; organisation du retour à domicile avec les aides adaptées ou admission dans un établissement d'hébergement, si le retour à domicile n'est pas possible.

Le Centre Hospitalier de Saint-Nazaire est également équipé d'une salle de télétransmission qui permet de solliciter éventuellement des avis complémentaires de spécialistes auprès du CHU de Nantes en cas de besoin.

La création de cette unité neurovasculaire représente donc un atout supplémentaire indéniable pour limiter les complications des accidents vasculaires cérébraux et pour aider les patients du bassin nazairien à retrouver le maximum des capacités fonctionnelles à l'issue de leur hospitalisation.

L'équipe de neurologie

La semaine de la sécurité du patient



La semaine de la sécurité du patient, qui a eu lieu du 25 au 29 novembre 2013, a donné lieu à l'organisation de stands d'information dans le hall de la Cité Sanitaire, sur les thématiques suivantes : Le circuit du médicament, l'équipe mobile de gériatrie et le service de soins de suite réadaptation, l'hospitalisation à domicile, le rôle des représentants des usagers. Le public présent semble avoir beaucoup apprécié les échanges avec les différents intervenants.

Une conférence destinée aux professionnels de la Cité Sanitaire a également été organisée le 28 novembre 2013, sur le thème "apprendre de ses erreurs".

A l'occasion de cette semaine, M. Francis SAINT-HUBERT, Directeur du Centre Hospitalier, M. Michel GRINAND, Président de la CME, et M. Jannick GRAND, Coordonnateur général des soins, ont signé

la charte de la sécurité du patient. Cette charte traduit l'engagement de l'établissement et de ses professionnels dans de multiples actions de renforcement de la sécurité des soins, et de la qualité de la prise en charge.





La coopération Saint-Nazaire - Kribi

La coopération engagée depuis plusieurs années entre le Centre Hospitalier de Saint-Nazaire et le Centre Hospitalier de Kribi, situé dans le sud du Cameroun, a connu un temps fort, lors de la venue à Saint-Nazaire de Monsieur le Docteur Clément ESSAGA, Directeur du Centre Hospitalier de Kribi, du 28 septembre 2013 au 7 octobre 2013.

La visite de notre établissement

Un programme très dense de visites lui a permis, sur une semaine, de découvrir les services de la Cité Sanitaire et du site d'Heinlex.

Les thématiques traitées lors des missions réalisées au Cameroun (hygiène, traitement des déchets, accueil des usagers notamment) ont naturellement fait l'objet d'une attention particulière, avec la présentation des circuits d'accueil des usagers, la visite du service d'hygiène et la découverte de notre organisation de traitement des déchets par exemple.

Le Docteur ESSAGA a également manifesté un très grand intérêt pour la visite du Centre de Dépistage Anonyme et Gratuit, en présence du Docteur MICHAU. Le sida est fortement présent dans son pays et il a tiré beaucoup d'enseignements des modalités de dépistage et de prise en charge des patients du CDAG.

Au-delà des services de soins, le Docteur ESSAGA a beaucoup apprécié la rencontre avec Monsieur Yves PRAUD, Directeur par intérim et Monsieur le Docteur GRINAND, Président de la CME. Les conseils méthodologiques par rapport à l'élaboration d'un projet d'établissement devraient être un thème de coopération pour la prochaine mission au Cameroun.



Le Docteur Clément ESSAGA a répondu avec un grand plaisir à l'invitation du Centre Hospitalier de Saint-Nazaire et du Comité de Coopération, Saint-Nazaire / Kribi. Sa venue a été l'occasion d'approfondir les liens tissés lors des précédentes missions et surtout de tirer des enseignements de nos modes de fonctionnement et de nos organisations.

La conférence publique du 3 octobre 2013

Une conférence publique sur la coopération hospitalière s'est tenue le 3 octobre 2013, pour rappeler l'historique de cette démarche et les nombreuses réalisations issues de chaque missions, en présence du Docteur ESSAGA et des principaux acteurs des missions récentes : Dr Marc LE BIDEAU, Dr Carole ARMINGEAT, Roger MOUSSEAU, Marie-Claire DOUSSET, Emmanuelle DENIS, Josiane BIHANIC notamment, ainsi que Jean-Claude MATHIEU, Président du Comité de Coopération Saint-Nazaire / Kribi.

Un film documentaire tourné par François-Philippe GALLOIS dans la région de Kribi, « Les Pygmées Bagyéli à la lisière du monde » fut également présenté à cette occasion.



La réception à la Mairie de Saint-Nazaire

Le Docteur ESSAGA a été reçu par Monsieur Joël BATTEUX, Maire de Saint-Nazaire et par Monsieur Eric PROVOST, adjoint à la culture et aux coopérations internationales, le 4 octobre 2013. Ce fût l'occasion de rappeler les liens anciens de coopération tissés entre ces deux villes portuaires.

Au terme de sa visite, le Docteur ESSAGA a adressé de chaleureux remerciements à ses hôtes pour une visite qualifiée « d'inoubliable ». Il s'est dit impatient d'accueillir à nouveau des représentants du Centre Hospitalier de Saint-Nazaire, pour une mission de coopération à Kribi du 22/02 au 08/03.

Le comité de pilotage





La chirurgie gynécologique à l'honneur

Le Centre Hospitalier de Saint-Nazaire est cité dans le Classement des Hôpitaux du Nouvel Observateur, pour ce qui concerne la chirurgie de l'utérus (30^{ème} position au niveau national).

Cet excellent résultat prend en compte les efforts réels déployés par le service de gynécologie pour développer les prises en charge ambulatoires (proposées à toutes les patientes qui ne sont pas seules à leur domicile à l'issue de leur hospitalisation). Un effort particulier a été réalisé pour développer les techniques chirurgicales micro-invasives.

Le CH dispose d'un des taux de chirurgie ambulatoire les plus élevés en France, pour ce type d'intervention.

La chirurgie de l'utérus par coelioscopie est pratiquée par tous les chirurgiens. Les jeunes chirurgiens affectés dans le service font l'objet d'une formation systématique à la chirurgie coelioscopique et d'un accompagnement par les autres chirurgiens.

Dr Sébastien EVRARD,
Chef de service de gynécologie

La journée mondiale des soins palliatifs

La Journée Mondiale des Soins Palliatifs est une journée pour célébrer et soutenir les Soins Palliatifs à travers le monde.

Portée par l'association World hospice and palliative care day, cette initiative est née en 2005, elle invite les services, mais aussi chaque citoyen, à s'impliquer et construire une action de sensibilisation et d'information du grand public.

En Loire-Atlantique, depuis 8 années, des soirées thématiques sont organisées autour du conte, du théâtre, de la musique ou du cinéma. L'action s'inscrit dans une dynamique départementale de diffusion des Soins Palliatifs au grand public.

L'équipe mobile intra et inter établissement du RESPEL du CHSN Saint-Nazaire (Réseau de Soins Palliatifs de l'Estuaire de la Loire), l'équipe mobile du CHU de Nantes, le réseau COMPAS (Coordination Mutualisée de Proximité pour l'Appui et le Soutien de Nantes) et l'équipe mobile du CH d'Ancenis, ont organisé un temps de rencontre destiné aux professionnels de santé et au grand public.



Cette rencontre a eu lieu mardi 8 octobre 2013 sur la commune de Saint-Brévin-les-Pins, à la salle de spectacle « Le Brévinois ». Elle s'est faite sous forme d'un spectacle canadien, de lecture théâtrale intitulé : « J'ai commencé mon éternité » ; écrit et interprété par Edith Fournier en collaboration avec Michel Carboneau.

La pièce abordait l'accompagnement de proches atteints de la maladie d'Alzheimer. Sur scène, ont alterné plages musicales et récits où les acteurs racontaient eux-mêmes leurs expériences : ils voyaient leurs proches se quitter et les quitter. Ils témoignaient de leur transformation intérieure dans ce difficile périple pour rompre la solitude et mettre des mots sur l'innommable. A la suite du spectacle, les deux acteurs ont échangé avec le public sur les difficultés que vivent les proches qui accompagnent un membre de leur famille atteint de la maladie d'Alzheimer.

L'équipe du Respel et des Bénévoles d'accompagnement étaient disponibles pour échanger avec les participants sur les Soins Palliatifs et leurs accompagnements. Cette soirée a permis de sensibiliser soixante-dix personnes sur cette thématique.

Virginie AUBRON, Cadre de santé
Sylvie DELSARTE, Secrétaire du Respel

Ouverture de 2 lits supplémentaires à l'USIC

Le service de cardiologie comporte deux secteurs d'hospitalisation : 28 lits d'hospitalisation conventionnelle et le secteur des soins intensifs (USIC).

Petit historique

En 1977 au sein du service de médecine, 4 lits avec «surveillance scopique» sont réservés à la cardiologie. En Mai 1983 le service de cardiologie intègre les bâtiments de l'ancienne maternité avec 8 lits de soins intensifs. En 1991-92 déménagement au 1^{er} étage du « tripode » puis l'ensemble du service de cardiologie a déménagé vers la Cité Sanitaire fin août 2012.

L'USIC accueille les patients présentant une pathologie cardiaque aiguë nécessitant une surveillance étroite du fait du risque de complications graves, brutales et imprévisibles. Les pathologies les plus fréquentes sont les infarctus du myocarde, les angines de poitrine instables, les insuffisances cardiaques aiguës et les troubles du rythme cardiaque.

L'environnement est sécurisé par les équipements de surveillance continue, un appareil d'échocardiographie disponible en permanence et par un personnel médical et paramédical dédié et spécialisé, suffisamment nombreux.

Ceci permet de prendre rapidement des décisions en cas de nécessité d'examen complémentaires (coronarographie par exemple) ou de traitements (pose de pace maker) urgents.

L'analyse des séjours hospitaliers des patients présentant des pathologies cardiaques aiguës a fait apparaître qu'en 2012 près de 2000 patients n'avaient pas eu accès à l'USIC par manque de place.

C'est pourquoi la capacité de l'USIC est en cours d'augmentation : 2 lits supplémentaires ont été ouverts en septembre 2013 et des travaux sont prévus début 2014, en vue de l'ouverture de deux nouveaux lits, portant ainsi la capacité de 8 à 12 lits. Cette augmentation de capacité, validée par l'ARS, va permettre d'accueillir plus de patients pour une meilleure prise en charge.

Dr Loïc GENËT, Responsable du service de Cardiologie



Grippe : en quoi la situation régionale peut-elle nous inciter à nous faire vacciner en tant que soignants ?

L'équipe de la Cellule Inter-Régionale d'Épidémiologie (CIRE) qui assure les missions de l'Institut de Veille Sanitaire (InVS) en région a mené une étude* sur les cas d'infections respiratoires aiguës, dans les établissements d'hébergement pour personnes âgées dépendantes (EHPAD) de notre région.

Dès décembre 2010, a été mis en place dans les 570 EHPAD de la région, un dispositif de surveillance des Infections Respiratoires Aigües. Ce dispositif de déclaration et d'investigation des cas, est coordonné par la CIRE des Pays de la Loire.

Les informations transmises par le laboratoire de virologie du CHU de Nantes permettent de déterminer les périodes de circulation de virus respiratoire syncytial (VRS) (décembre janvier) et de virus grippal (A et B) (fin décembre - fin mars) dans la région.

La vague de signalement des cas d'Infections Respiratoires par les EHPAD débute en septembre octobre, avant la circulation de virus grippaux et VRS, puis un pic d'intensité trois fois plus élevée est observé de janvier à fin mars, lors de la circulation du virus grippal.

Ainsi, pour la saison de septembre 2012 à fin août 2013, ont été signalés 178 épisodes d'infections respiratoires aiguës dans les EHPAD de la région, correspondant à un taux d'attaque de 22% des résidents dans les 178 EHPAD concernés.

Ce taux d'attaque était de 4.8% chez les 8 000 personnels des EHPAD concernés.

Chez la quasi totalité des malades a été signalée une toux, avec présence de fièvre supérieure à 38°C dans 70 % des cas. La mortalité est élevée : 74 décès, soit près de 3% des malades.

Des tests de diagnostics rapides (TDR) ont pu être mis en œuvre au niveau des EHPAD avec la coopération et la formation de l'ARLIN : un diagnostic de grippe a pu être confirmé dans 8 épisodes sur 35 (5 virus de type A, 1 virus de type B et 2 virus non sous-typés). Aucun VRS n'a été mis en évidence. Les TDR ne sont pas d'un maniement facile : 13% des mises en œuvre de TDR Grippe ne sont pas valides au vu des préconisations de l'ARLIN.

Dr Eric Tron de Bouchony

* Chiron E., Barataud D., Hubert B. - CIRE DES PAYS DE LA LOIRE, Bulletin de veille sanitaire - N°15 / Octobre 2013

Une fois les déclarations clôturées, l'étendue de mise en œuvre des mesures de prévention et de contrôle se présentait de la façon suivante :

- La couverture vaccinale moyenne contre la grippe était pourtant de 85 % chez les résidents (étendue : 35-100 %) et de seulement 25 % chez les membres du personnel (étendue : 0-92 %)
- La faible couverture vaccinale des personnels, rapportée dans ces fiches après leur clôture par chaque EHPAD passe de 20 à 25% en deux ans (de la campagne 2011 à la campagne 2013), mais cette croissance reste faible : la différence n'est pas significative.

Dans la totalité des épisodes signalés, des mesures de contrôle ont été mises en place :

- Port du masque pour le personnel, (88% des fiches)
 - Renforcement de l'hygiène des mains, (99% des fiches clôturées)
 - Limitation des déplacements des malades (97% des fiches)
- La mise en œuvre de ces 2 mesures (mains, déplacements) a, selon ces fiches, progressé significativement depuis la saison précédente dans ces EHPAD ;

Elargissons aux populations de toute la région : dans son « point épidémio », (N°15 I du 8 au 14 avril 2013), la CIRE dresse le bilan des cas de grippe grave, cette fois dans tous les établissements de la région, pour la saison 2013 :

78 hospitalisations de cas sévères de grippe dans les services de réanimation, depuis fin novembre 2012 à la fin du printemps 2013. Parmi ces malades, 76 % de ces malades étaient âgés de moins de 65 ans et 78% de ces patients avaient un statut non vacciné contre la grippe ou inconnu. 77% avaient des marqueurs sérologiques Grippaux (A), dont 62% ont été traités par ventilation mécanique dans leur service de Réanimation.



Au Centre Hospitalier, la vaccination anti Grippale est assurée gratuitement.

L'inscription est assurée par recensement par les Cadres ou par demande directe de certains services auprès de l'infirmier de médecine du travail (à la Cité au 20 84 80).

« Vous avez compris ce que rapportent les épidémiologistes, et les progrès à attendre de tous les gestes de prévention »

« Soyez acteur de ce geste important de prévention, faites-vous vacciner »

La sortie du patient le matin

Afin de faciliter la gestion des lits et la prise en charge des hospitalisations non programmées, les sorties de patients des services d'hospitalisations du Centre Hospitalier sont effectuées de préférence le matin entre 10h et 12h, depuis le mois de janvier 2014.

Un plan de communication a permis d'informer l'ensemble des professionnels et des partenaires du Centre Hospitalier sur la mise en œuvre de cette action.

Une évaluation de cette nouvelle organisation sera réalisée par le comité de pilotage Gestion des lits, et par la Commission des hospitalisations.



Un hôpital 100% connecté

« La vitrine hospitalière passe de plus en plus par le 'net' »

Le site internet du Centre Hospitalier est aujourd'hui une vitrine essentielle de notre établissement, qui doit favoriser l'ouverture vers les usagers et les professionnels de santé de ville. C'est la raison pour laquelle une refonte a été effectuée en ce mois de janvier.

Le nouveau site a été conçu pour être plus agréable, plus convivial et plus simple d'utilisation. Voici une présentation rapide de ses caractéristiques.

Dynamisme et réactivité, maître mots du nouveau site

Le nouveau site web est en ligne depuis le 20 janvier 2014. Son contenu sera vivant et évolutif, mais il contient déjà de nombreuses informations utiles aux différentes populations qui visitent notre site (environ 450 personnes par jour actuellement) :

Patients, visiteurs, étudiants, professionnels de santé, journalistes, fournisseurs, etc...



MARCHÉS PUBLICS
FOURNISSEURS
ESPACE PRESSE

L'accueil du site a été revu afin d'offrir un mode rapide de recherche d'informations, les visiteurs peuvent rapidement rechercher un service, un médecin, un pôle, une consultation.

L'offre de soins a été particulièrement mise en évidence à travers 4 modes de recherche :

- Menu « Activités Médicales »
- Annuaire via la recherche par médecin, service, consultation et/ou examen
- Annuaire via la recherche dynamique de la famille Artimon
- Annuaire via la recherche interactive du plan de la Cité Sanitaire

Des fonctionnalités nouvelles : galerie d'images, format audio et vidéo, moteur de recherche, carte de localisation par Google Map complètent l'ensemble.

L'intérêt de ce nouveau site est d'offrir une meilleure visibilité des activités menées à l'hôpital, de renforcer l'accessibilité (infos pratiques, localisation, visite virtuelle) et de favoriser l'ouverture vers la population (fiches d'information à télécharger, Foire aux questions).

L'exemple de la Cardiologie

- La recherche via le menu « Activités Médicales »

ACTIVITÉS MÉDICALES

Présentation de l'organisation par pôles

Pôle spécialités médicales

Cardiologie

- Clinique du pied
- Hépatogastro-entérologie
- Hospitalisation à domicile
- Laboratoire du sommeil

CONSULTEZ L'ANNUAIRE

VOUS RECHERCHEZ :

Un médecin OK

Cardiologie OK

Consultation(s) OK

Un examen OK

- La recherche via l'annuaire recherche par médecin, par service, par consultation et/ou par examen

- La recherche via un annuaire dynamique, la famille Artimon



- La recherche via le plan interactif de la Cité Sanitaire

Second étage
- Cardiologie





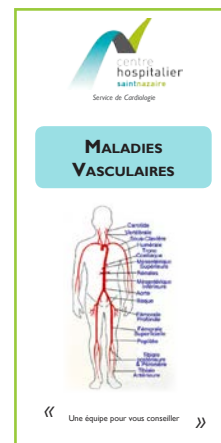
Dossier Spécial : le nouveau site web du Centre Hospitalier

Présentation des activités médicales

La valorisation des compétences et savoir-faire passe par une communication active. Les services doivent, au-delà d'un simple annuaire, décrire leur activité et faire la promotion de leur niveau de qualité. Les fiches d'information patients téléchargeables permettront la diffusion d'une information utile et ciblée par spécialité.



Garant d'une marque de fiabilité, éthique et déontologie, une demande de certification HON sera engagée au cours du premier semestre 2014. Cette norme de référence labellise les sites du domaine de la santé en ligne et les éditeurs médicaux et engage la communication digitale dans une démarche certificative associée à l'établissement.



* exemple d'une plaquette téléchargeable

L'utilisation des techniques modernes

La technique du Web à l'horizon 2014 doit offrir aux acteurs hospitaliers des technologies innovantes. Ces nouvelles techniques se présentent sous différentes formes : assistance à la recherche de médecins, présentation vidéo, plan interactif, livret d'accueil en format Flashbook etc. Des modules « actualités » et « dossier du mois » permettent de voir les événements et l'agenda du Centre Hospitalier en temps réel.

Une fonction novatrice et originale permet à travers l'image par infographie d'une famille, de pointer vers différents services symbolisés par des points répartis sur le corps des personnages ou de la malle.



Le site est compatible avec les tablettes et smartphones. Actuellement 13% des visites proviennent de l'utilisation de smartphones et 6% de tablettes, le reste provenant d'ordinateurs. Cette tendance va sûrement s'inverser au profit du web nomade dans le futur. Il faut donc penser à cette évolution dans l'ergonomie et la navigabilité du site, sachant qu'un site se construit pour 5 à 7 ans environ. L'insertion de Flashcode sur différents supports permet d'augmenter le trafic du site et d'étendre notre présence sur le web.

Le nouveau site est également l'occasion de repenser notre présence sur les réseaux sociaux (Facebook, Twitter...) et sur l'E-réputation du Centre hospitalier de Saint-Nazaire.

Le Flashcode

Le Flashcode est le premier code barre intelligent qui vous permet d'accéder plus rapidement, et en toute simplicité à vos contenus multimédia sur votre mobile : vidéos, photos, portail internet... Il vous suffit de flasher le code, via un application spécifique, et vous serez automatiquement dirigé vers le service désiré, grâce à l'adresse internet inscrite dans le code. Il peut aussi contenir les coordonnées d'une personne (carte de visite).



www.flashcode.fr



Dossier Spécial : le nouveau site web du Centre Hospitalier

Approfondir la collaboration avec les professionnels libéraux

La rubrique « Professionnel de santé » présente de nombreuses informations ciblées destinées aux médecins de ville, aux professions libérales et autres établissements privés travaillant avec les structures de soins du CH.

On y trouve notamment l'annuaire interne, l'annuaire médical, l'annuaire des consultations. Il y aura également la possibilité de créer une newsletter médicale à destination des médecins de ville. Le service communication du Centre Hospitalier sera attentif aux suggestions, afin de répondre au mieux aux attentes des professionnels libéraux.

ESPACE PRIVE Identifiant Mot de passe OK

Toutes les idées sont les bienvenues ! (servcomm@ch-saintnazaire.fr).

Un site évolutif, et vivant

Des modules complémentaires pourront être acquis ultérieurement. Ce nouveau site se veut interactif et dynamique avec un style épuré et une colorimétrie en lien avec la nouvelle charte graphique de l'établissement.

Un site inspiré de l'identité de Saint-Nazaire

L'esprit d'ensemble du graphisme du site a été fortement inspiré de l'image maritime de la ville de Saint-Nazaire : le hublot où défilent des photos de la cité et d'Heinlex, le nom de la famille Artimon, la malle maritime, autant de rappels qui personnifient et ancrent ce site dans la géographie locale.



Artimon, vous avez dit Artimon ?

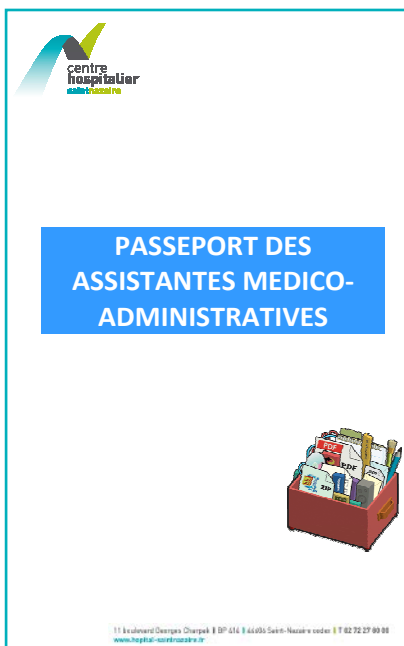
L'artimon est le mât le plus en arrière d'un voilier qui en comporte deux ou plus.



*Nous vous souhaitons une
bonne navigation,
et restons à votre écoute
pour développer et enrichir
le contenu du site.*



Le passeport des Assistantes Médico-Administratives, un outil au service d'une Cité toujours plus hospitalière



La construction de la Cité Sanitaire a été l'occasion de repenser le circuit patient, au plus près des services de soins tout en répondant à la perspective de la facturation au fil de l'eau (projet FIDES).

La politique de décentralisation de l'accueil patient au sein des pôles repose sur les assistantes médico-administratives, chevilles ouvrières du dispositif. Elles représentent le premier maillon de la chaîne de facturation, la condition sine qua non du bon déroulement du projet. Un groupe de travail* a rédigé « un passeport AMA » définissant le poste d'assistante médico-administrative, la mission et les procédures de suivi du dossier médico-administratif du patient.

Ce passeport, guide du nouveau métier de secrétaires médico-administratives, reprend point par point les processus à mettre en place, de l'accueil du patient jusqu'à sa sortie. Le premier chapitre présente la fonction d'AMA avec ses missions et le rôle des différents acteurs afférant à ce poste.

Le deuxième chapitre traite de la gestion de l'identité. L'identito-vigilance constitue la première strate de la sécurisation des données médicales et administratives, indispensable à la qualité de la chaîne de facturation.

Le troisième chapitre concerne la gestion du dossier du patient, avec un rappel des règles de sa constitution à son archivage. Le dernier chapitre évoque les fonctions d'admission et de facturation et met à disposition des AMA un guide de gestion des consultations externes.

Le passeport AMA a donc été conçu comme une aide aux assistantes médico-administratives où les différentes étapes de leurs missions sont détaillées et explicitées par des procédures, les aidant ainsi à intégrer dans leur travail quotidien les grands principes de la nouvelle organisation du Centre Hospitalier au plus près du parcours du patient dans la Cité Sanitaire.

* Composition du groupe : direction stratégie, cadres supérieurs de santé, DRH, Direction qualité clientèle, cellule admission facturation, AMA.

Laurence THEBAUD-HOUSSAIS, Responsable de la Facturation

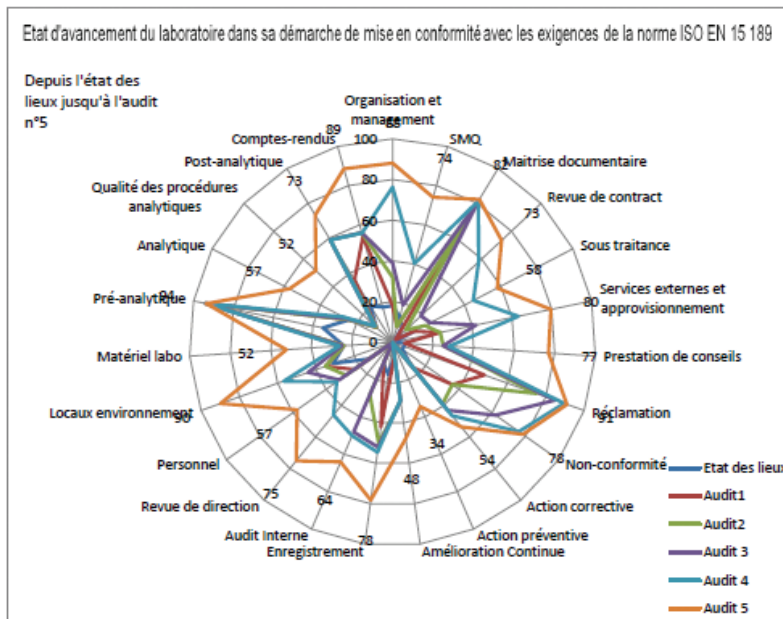
Le laboratoire engagé dans sa demande d'accréditation

La demande d'entrée effective du laboratoire de biologie médicale dans la démarche d'accréditation a été envoyée au COFRAC (COMITÉ FRANÇAIS POUR L'ACCREDITATION) le 18 février 2013.

Depuis, cet engagement a été officialisé par la signature d'une convention entre le centre hospitalier et le COFRAC le 9 septembre dernier. La prochaine étape, est la visite des auditeurs COFRAC dans l'établissement, qui aura lieu le 18 et 19 février 2014.

En parallèle, le laboratoire ne relâche pas ses efforts en répondant à des audits d'avancement tous les 6 mois. L'état d'avancement dans la démarche peut être visualisé au moyen du schéma ci-contre. La progression de l'indicateur témoigne du travail effectué par toute l'équipe depuis l'état des lieux réalisé en décembre 2010 jusqu'au dernier audit de juin 2013.

Sonia SACHOT-OLLIVIER, Biologiste responsable du laboratoire
Catherine GALOPIN, Ingénieur qualité





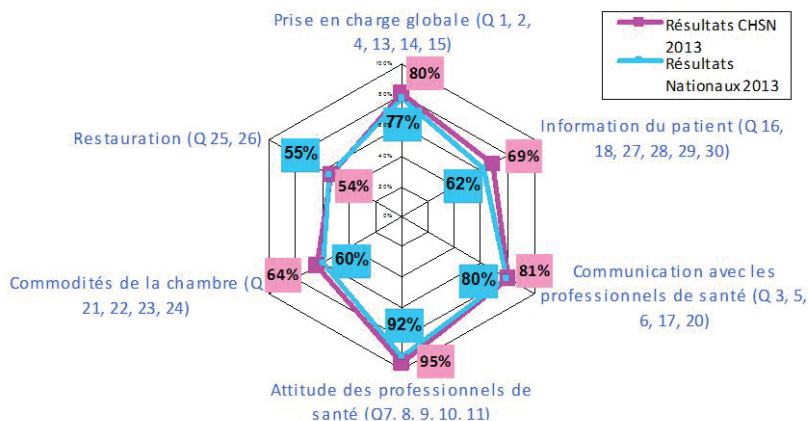
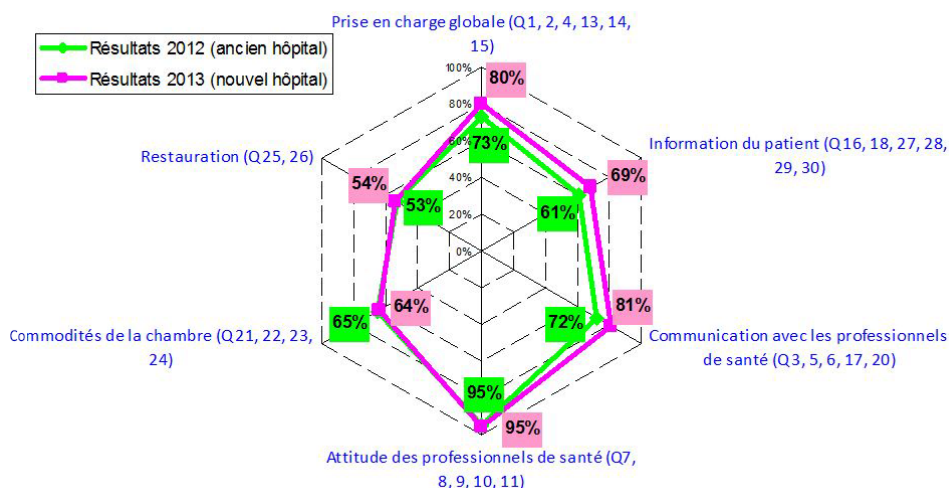
Satisfaction des patients : les résultats 2013

Le centre Hospitalier réalise depuis 3 ans une enquête de satisfaction patient annuelle par téléphone auprès de 120 patients (questionnaire national I-SATIS). Les résultats 2013* montrent un taux de satisfaction global de 80% (contre 72% en 2012). Dans l'ensemble, les résultats sont meilleurs que l'année passée (cf. graphique ci-dessous). Cela semble indiquer une amélioration des modalités de prise en charge globale des usagers et de leur confort, depuis l'arrivée dans le nouvel hôpital.

On remarque une amélioration de 31% sur les explications reçues pendant le séjour qui faisaient l'objet du plan d'actions en 2012 (sensibilisation des professionnels notamment).

Les patients sont cependant moins satisfaits de leur participation aux décisions concernant leurs soins ou leurs traitements (68%) et de l'information donnée sur les complications possibles des examens invasifs (68%).

La restauration est le thème pour lequel la satisfaction est la moins élevée (53%).



Les résultats du Centre Hospitalier sont légèrement meilleurs que l'ensemble des 151 établissements qui ont participé à cette enquête.

Score de satisfaction globale
 Score National : 72%
 Score CHSN : 80%

En parallèle, l'analyse des questionnaires de sortie du premier semestre 2013* montre un taux de satisfaction global de 89,7%.

Les patients sont la plupart du temps satisfaits de l'organisation de leur séjour, les taux de satisfaction (réponses «très satisfaisant» + «satisfaisant») sont supérieurs à 80%.

Les taux les moins satisfaisants sont retrouvés pour les thèmes suivants :

- Facilité à s'orienter dans l'hôpital (78%)
- Téléphonie/Télévision/Boutique (78%)
- Signalisation à l'extérieur de l'hôpital (74%)
- Qualité et quantité des repas (71,2%)
- Facilité de stationnement (26%)

Cependant, le taux de réponse au questionnaire de sortie reste très faible (1,7%) et nécessite une mobilisation plus forte des professionnels pour diffuser plus largement le questionnaire auprès des patients et les inciter à y répondre.

Taux de satisfaction globale	Nb	% cit.
Satisfaction	227	89,7%
Peu satisfaisant	17	6,7%
Très peu satisfaisant	9	3,6%
Total	253	100,0%

Un plan d'actions est en cours de mise en œuvre en lien avec les responsables identifiés et la CRUQPEC (Commission des Relations avec les Usagers et de la Qualité de la Prise En Charge). Il porte autour des thèmes précédemment cités : augmentation du taux de réponse au questionnaire de sortie, signalétique à l'extérieur et à l'intérieur de l'hôpital, stationnement, prestations téléphonie/télévision /boutique, implication du patient pour les décisions le concernant, information sur les complications possibles des examens invasifs, prestation repas.

Natacha LESPINET,
Responsable Qualité

* Les résultats complets et le plan d'actions des deux enquêtes sont disponibles sur l'Intranet, rubrique Qualité et gestion des risques / Evaluation / 2013 satisfaction patient



Un métier

Psychomotricienne



Rencontre avec Claire ONILLON,
Psychomotricienne en long séjour

Présentation

Claire ONILLON est en poste au Centre Hospitalier dans le service de long séjour sur le site d'Heinlex depuis septembre 2012.

Contact : usld.psychomotricienne@ch-sainznazaire.fr

Trois psychomotriciens officient dans l'établissement :

- 1 en Long séjour
- 1 en Soins de Suite et de Réadaptation (SSR)
- 1 en Gériatrie

Un peu d'histoire

Julian De Ajuriaguerra. Ce psychiatre a beaucoup travaillé auprès des enfants et a développé la discipline de la psychomotricité.

Que fait un psychomotricien ?

C'est une profession de relation. Ce qui prime c'est de créer ou re-crée une harmonie psycho-corporelle par le biais de techniques corporelles : relaxation, gymnastique, chant, danse. Liberté dans cette profession selon l'envie des patients, leurs centres d'intérêt. Le travail se fait par le biais de la remédiation corporelle "Tous nos mouvements s'inscrivent dans notre corps". Manière d'appréhender notre corps de manière capacitaire et non déficitaire.

Pour quels publics ?

En règle générale pour tout âge : adolescents, adultes et pour toutes pathologies. En long séjour, pour les personnes âgées à partir de 60 ans, les malades d'alzheimer, démences et maladies apparentées, les dépendants psychiques, les handicapés moteur, les personnes victimes d'AVC... 1 fois/ semaine – 1h Uniquement sur prescription médicale. Un bilan psychomoteur est réalisé. Evaluation du tonus, de l'image du corps, la capacité motrice de la personne, sa capacité à se repérer dans le temps et l'espace. Travail avec les kinés, les ergothérapeutes, les psychologues. Complémentarité avec les autres professions paramédicales. A la frontière du kiné, ergo (+ rééducation fonctionnelle) et psychologue (parole). Le psychomotricien travaille plus au niveau de la thérapie que de la réduction. Il s'agit de resituer l'individu dans son identité psycho-corporelle.

Différentes médiations permettent de travailler la psychomotricité :

- La relaxation : apaise les troubles du comportement. Une salle est spécialement dédiée avec du matériel spécifique (jeux, ballons, PC, fauteuil de relaxation). La stimulation sur le corps (toucher-massage) permet d'apaiser les gens ainsi que la diffusion de musique douce.
- Bain thérapeutique : 3 baignoires sont installées dans différentes unités : 2 sur Heinlex (Antarès, Carène) et 1 baignoire sensorielle avec chromothérapie à la Fontaine. Les patients sont totalement immergés, un chariot de bain est installé au fond de la baignoire.



Travaux à Heinlex : un site en pleine mutation !

La nouvelle cafétéria à Heinlex

La cafétéria d'Heinlex va être déplacée pour favoriser le projet d'implantation du Centre de Rééducation et de Réadaptation Fonctionnelle (C.R.R.F.) de Pen-Bron, sur le site d'Heinlex. Le choix du nouveau site s'est porté sur l'ancienne salle des fêtes d'Heinlex dont une partie sera réhabilitée pour l'occasion.

Début des travaux : Janvier 2014, pendant le 1^{er} trimestre 2014.



Superficie = 180m², un atelier, un salon de repos, un séjour, une cuisine thérapeutique, des espaces thérapeutiques.

Un nouvel accueil de jour pour les personnes âgées

Les accueils de jour pour personnes âgées sont actuellement répartis dans les unités de ville. En lien avec le projet du Ponant et du regroupement de ces unités sur le site d'Heinlex, le site du V80 a été retenu, car le projet du Ponant n'incluait pas d'accueil de jour. Les contraintes étaient d'intégrer un lieu au RDC et avec un espace vert. Une quinzaine de personnes sera accueillie au RDC de l'ancien bâtiment V80 (ex. : espace des kinés dans le V80). Les travaux seront réalisés durant le 1^{er} semestre 2014 pour une installation des patients l'été 2014. Un espace vert devant le bâtiment sera aménagé en jardin clos. Il permettra de créer un espace de déambulation et un parcours de marche.



Mouvements du personnel

ARRIVÉES

AOUSTIN Cécile (Infirmier - Soins Longue Durée)
 BASINI Karine (Cadre de Santé - IFSI)
 BOUCHER Joëlle (Cadre de Santé - Psy 3 B)
 BRANGER Annie (Infirmier - Gériatrie 1)
 CAMP Aurélie (Infirmier - Blocs Opératoires GCS)
 CHAUVET Véronique (Adjoint des cadres - Gestion Malades)
 DELEPINE Laëtitia (Infirmier - Psy 2 A)
 DESPIERRE CORPORON Bruno (Maître-ouvrier - UCPA)
 GOASGUEN POULIQUEN Nadine (Psychologue - PDO CMP Guérande)
 GRARD Audrey (Infirmier - Blocs Opératoires GCS)
 GUERIN Jean Claude (Cadre Sup. Santé - Gestion Méd Poly & Gériatrique)
 LAIGRE Véronique (Cadre de Santé - IFSI)
 LAPART Hélène (Infirmier - Psy 3 B)
 LE CALLONEC Marie (Technicien Supérieur - Information Médicale)
 LE GOFF Nathalie (Adjoint Administratif - RH et Carrières)
 LEMASLE Catherine (Adjoint Administratif - Gestion Malades)
 LETORT Virginia (Cadre de Santé - IFSI)
 MOINET Soizic (Infirmier - Surveillants de nuit)
 OLLIVE Clotilde (Infirmier - Pool remplacement)
 OUVRARD Josiane (Aide-soignant - Salle naissance)
 POULAIN Céline (Aide-soignant - Pool remplacement)
 ROUAULT Josette (IADE - Anesthésie SSPI GCS)
 SAINT-HUBERT Francis (Directeur d'établissement)

DÉPARTS

ALIANE Elizabeth (Infirmier - Psy 2 CATT E. Touline)
 AMOSSE Martine (Aide-soignant - EHPAD Pagnol)
 AOUSTIN Marie-Paule (Adjoint Administratif - Psy 3 A)
 AVOT Gery (Aumônier - Aumonerie)
 BELLAYER Ghislaine (Maitrise Ouvrière - Equipe centrale entretien)
 BIHANIC Josiane (Cadre de Santé - Pédiatrie)
 BILLON Viviane (Infirmier - Dialyse)

BOUFFORT Daniel (Directeur Adjoint - Dir. Achat & Logistique)
 CHEVALIER Michel (OPQ - Blanchisserie)
 CLEMENT Maryonne (Infirmier - Gériatrie 1)
 COLIN Thérèse (Infirmier - Dialyse)
 COLOMBEL Patrick (Directeur d'établissement)
 DAVID Jean-Yves (Cadre de Santé - Dir. Soins Infirmiers)
 DUHAUVET Andrée (Adjoint Administratif - Psy 2 CMP Heinlex)
 EALET Thierry (Masseur Kiné - Réanimation)
 EALET Marielle (Masseur Kiné - Chir. Ortho-traumato)
 GICQUEL Christine (ASH - Stérilisation)
 GUERCHET Martial (Maître-ouvrier - Atelier équipe tech.)
 GUERIN-PROUST Béatrice (Cadre Sup. Santé - Gestion Méd Poly & Gériatrique)
 GUYADER Bernard (Ingénieur - Informatique)
 JARNIER-MOREAU Patricia (Aide-soignant - Cardiologie)
 LE CAR Yolande (Infirmier - HAD St-Nazaire)
 LE CLORENNEC Alain (Maître-ouvrier - UCPA)
 LE FRANC Annick (ASH - EHPAD Fontaine)
 LE MINIER Ghislaine (Cadre de Santé - Dir. Soins Infirmiers)
 LE MOYEC Annie (Infirmier - Soins Longue Durée)
 LE SCANFF Flore (Technicien supérieur - Information Médicale)
 LECOQ Servane (Infirmier - Pédiatrie hc)
 LEGAL Sonia (Aide-soignant - Pool remplacement)
 LEPINOIS Marie-Claire (Technicien de labo - Biologie)
 LETHIEC Dominique (Infirmier - Psy 1 B)
 LOUERAT Soazig (Infirmier - Soins Longue Durée)
 MENANT Sylvie (Puéricultrice - Pédiatrie hj)
 PERISSINOT Martine (ASH - Psy 3 A)
 PERRIN André (Médecin - Médecine préventive Action médico-sociale)
 PINEAU Martine (maître-ouvrier-self)
 ROBERT Annie (Attaché administration-gestion malades)
 SCLISON-CHEVREUX Martine (Médecin - Médecine préventive-
 Action médico-sociale)
 VACHON Alexandra (Orthoptiste - Ophtalmologie)
 VILLENEUVE Guy (Maître-ouvrier - Blanchisserie)

Arbre de la mémoire

Un arbre a été planté dans un des patios de la cité sanitaire (au -1 côté Clinique Mutualiste de l'Estuaire) en hommage à **Sébastien PINTO**. Ce chef de chantier est décédé suite un accident de trajet pendant la construction de la Cité Sanitaire. Une plaque commémorative est apposée au pied de l'arbre.

Nous avons une pensée pour **Gloria BERTHO**, disparue fin 2013, qui a exercé en qualité d'Aide-soignante au Centre Hospitalier dans les EHPAD de l'Etoile du Matin puis des Cèdres.

Une pensée pour **Valérie MARCHAND**, âgée de 46 ans, qui a exercé en qualité d'Agent des Services Hospitaliers au Centre Hospitalier en Gériatrie puis au sein de l'Equipe Centrale d'Entretien.

Une pensée pour **Sabrina RICO**, âgée de 56 ans, qui a exercé en qualité d'Agent des Services Hospitaliers au Centre Hospitalier dans le service des Consultations Externes.





Le départ de Cécilia Wahéo

Mme Cécilia Waheo a quitté le Centre Hospitalier de Saint-Nazaire en août 2013, pour rejoindre l'équivalent d'une Agence Régionale de Santé, sur le territoire de Nouvelle Calédonie.

Directrice des Affaires Générales depuis 2007, Mme Cécilia Waheo a notamment eu la lourde tâche de piloter la préparation de l'ouverture de la Cité Sanitaire, en lien avec les différents acteurs concernés.

Nous lui souhaitons tous nos vœux de réussite dans ses nouvelles fonctions et d'épanouissement sur le plan personnel.



La cérémonie de départ des Docteurs Migeon, Denis et Stam

C'est avec beaucoup d'émotions que de nombreux professionnels de l'hôpital ont assisté, le 11 septembre 2013, à la manifestation de sympathie organisée à l'occasion du départ en retraite de quatre éminents praticiens du Centre Hospitalier.

Le Dr Alain Migeon, le Dr Jacqueline Migeon, le Dr Jacques Denis et le Dr Brigitte Stam ont marqué très fortement les équipes médicales, soignantes et les autres professionnels de l'établissement, du fait de leurs compétences, et de leur implication dans le développement des activités hospitalières.

De nombreux souvenirs furent évoqués par le Dr Michel Grinand, Président de la CME, pour illustrer les carrières exemplaires de ces quatre praticiens.

Cette manifestation fût également l'occasion de saluer M. Patrick Colombel, qui a pris la Direction d'un autre établissement de santé en juin 2013. Celui-ci a remercié chaleureusement les personnes présentes pour l'aide apportée pendant les six années passées à la Direction du Centre Hospitalier, et a fait part de sa fierté d'avoir vu se concrétiser le projet de la Cité Sanitaire.



Bonne retraite à ... Josiane BIHANIC



Ce n'est pas sans émotions que l'équipe de pédiatrie a fêté le départ en retraite de Josiane Bihanic. Très appréciée pour son dynamisme, sa bonne humeur, son humanité et son sens de l'équipe, tout le monde lui souhaite une retraite bien méritée et pleine de projets.

« MERCI à toi Josiane pour ces 13 années passées en ta compagnie... »

L'équipe de pédiatrie



Hommage au Docteur Yves SORIN

C'est avec tristesse que nous avons appris le décès du Docteur Yves SORIN, ancien responsable du service d'imagerie médicale de l'Hôpital. Retraité depuis juin 1993, le Dr SORIN avait également assuré la présidence de la Communauté Médicale d'Etablissement en janvier 1991 avant de prendre sa retraite en juin 1993. En reconnaissance de son parcours émérite, il avait été promu au grade de Chevalier dans l'Ordre National de la Légion d'Honneur en 1995.

Au nom de notre institution et plus particulièrement de la communauté médicale, nous adressons à ses proches et à ses anciens collègues nos sincères condoléances. En hommage, nous avons retrouvé une interview qu'il avait accordée début 1991 pour le journal Regards.

G E N S D ' I C I

SANS VOUS NOUS NE POURRONS RIEN

Par le docteur Yves Sorin
Président de la CME

Une année nouvelle commence, bonne année à tous. Une nouvelle CME vient d'être élue et constituée. Elle vient de me confier la présidence avec une équipe dont je me réjouis : Melle Bermon, vice-présidente, le docteur Picherot et le docteur Bouillard.

Je n'ai accepté cette lourde tâche que grâce à l'appui du docteur Caillé et de l'équipe de radiologie que je remercie ici.

J'ai commencé ma carrière dans cet hôpital le 1er août 1953 et après mon service militaire et ma spécialité en radiologie médicale, j'ai assuré depuis 1960 les fonctions d'assistant et d'adjoint puis de chef de service temps plein depuis 1977.

C'est vous dire combien je connais et j'apprécie ce magnifique hôpital. C'est vous dire que j'ai vécu de plus ou moins près les efforts, les difficultés, les luttes, les victoires de tous les groupes et de chacun d'entre nous qui ont contribué à cette réussite.

Le travail d'un président de CME est très lourd et il ne peut satisfaire tout le monde. Il ne peut rien sans la foi l'enthousiasme et la confiance de tous les membres de la CME et aussi de l'hôpital.

L'hôpital public est un grand bateau, une grande entreprise où l'on est venu volontairement pour travailler, gagner sa vie, se battre, se perfectionner, se cultiver, mûrir et surtout servir une passion, un idéal, une vocation.



Personne n'est prisonnier ici.

Personne n'est indispensable.

Par contre, vous êtes tous très utiles, chacun à votre place et vous n'êtes efficaces que si un minimum d'harmonie règne. Notre but est simple. Assurer la continuité des efforts de nos prédécesseurs, notamment le docteur Jean-Claude Guillet, en harmonie avec tous les personnels de l'hôpital, nos équipes, la direction, l'administration et notre tutelle.

Il nous faut terminer les tranches de restructuration et résoudre nos vrais problèmes pour que nous fassions la très bonne médecine que nous savons faire.

Sans vous nous ne pourrions rien. Avec vous si vous nous aidez nous assurerons cette force constructive pour élever encore ce centre d'accueil, de diagnostic et de soins compétents que doit être le centre hospitalier de Saint-Nazaire.

La CME nouvelle est arrivée

Le décret du 26 octobre 1990 apporte les modifications suivantes :

- le mandat des nouvelles commissions médicales est de 4 ans.
- le mandat du président est désormais limité à deux mandats successifs.
- la représentation des praticiens « hospitaliers non chefs de service » est accrue et égale désormais celle des chefs de service.
- un représentant des assistants siège également à la commission médicale.
- enfin, l'infirmière générale y siège au titre de l'équipe de direction.

A la suite des élections qui se sont déroulées les 10 et 17 décembre, la nouvelle commission médicale est donc constituée de ses 49 membres titulaires et des 11 membres suppléants.



L'écho des services



Le spectacle de Noël de pédiatrie

Grâce au voyage au bout du monde de Paola et Tao, les enfants ont pu visiter les contrées du bout du monde. Ce 17 décembre, le spectacle de Noël du service de Pédiatrie a encore fait le bonheur des enfants et de leurs familles. Encore un rendez-vous réussi entre le personnel, les intervenants de l'équipe de pédiatrie et les enfants suivis régulièrement dans le service. Beaucoup d'émotion, de rire et de plaisir partagés !

Journée Broncho-pneumopathie chronique obstructive (BPCO)

Qu'est que la BPCO ? Le service de pneumologie, l'espace souffle, avec le concours de l'association Jad'air et du Dr Steinger du Comité départemental contre les maladies respiratoires ont tenu un stand d'information dans le hall de la cité sanitaire. Les personnels et visiteurs ont pu tester leur souffle et s'informer auprès de l'équipe soignante.

La journée mondiale du Diabète

Dans le cadre de la journée mondiale du diabète le 14 novembre, l'hôpital de jour adulte et gériatrique était à disposition du public pour répondre aux questions concernant cette maladie chronique.

Journée d'information sur la sclérose en plaques

Le 12 octobre dernier, le Dr Bodic du Centre hospitalier, le Dr Wiertlewski du CHU de Nantes et l'Association française des sclérosés en plaques sont intervenus en salle Glénan pour une information et distribution de documents sur cette maladie.



Moulin du Pé



La reconversion des bâtiments de l'EFS

Réalisation de salles de formation destinées à l'école hôtelière Saint-Anne, située en face du Moulin du Pé.



Insolite

Macro Cité

Devinez où a été prise cette photo dans la Cité Sanitaire et ce qu'elle représente.

Réponse dans le prochain numéro...



La photo du n°99 représentait le sol, vu d'un trou d'un banc, sur l'esplanade devant la Cité.

Bravo à Brigitte Dubois, Assistante à la Direction des Affaires Gériatriques et Psychiatriques !